

БЕЛОРУССКИЙ МАЛЫЙ И СРЕДНИЙ БИЗНЕС: РЕЗУЛЬТАТЫ ДЕЯТЕЛЬНОСТИ И ТЕНДЕНЦИИ РАЗВИТИЯ

Андрей Скриба *

Резюме

В работе приводится оценка деятельности белорусских малых и средних предприятий в 2013 – 2014 г. Итоги этой деятельности в целом противоречивы. С одной стороны, малый и средний бизнес постепенно восстанавливает свои позиции, утраченные в 2011 г., и во многих случаях с оптимизмом смотрит на перспективы своей деятельности. С другой стороны, темпы развития отечественного предпринимательства остаются невысокими, в связи с чем не ясно, удастся ли белорусским МСП сыграть ту важную роль в национальной экономике, которую им отводят в руководстве страны.

Содержание

1. Введение	2
2. Тенденции развития белорусского малого и среднего бизнеса в 2013 г.	3
3. Оценки частными мсп собственной деятельности и бизнес-среды в 2013 – 2014 гг.	6
4. Факторы изменения экономического положения белорусских мсп	12
4.1. Внешние факторы	12
4.2. Внутренние факторы.....	19
5. Заключение.	21

Дискуссионный материал Исследовательского центра ИПМ
PDP/14/06



ИССЛЕДОВАТЕЛЬСКИЙ
ЦЕНТР ИПМ
исследования • прогнозы • мониторинг

ул. Захарова, 50Б, 220088, Минск, Беларусь
тел./факс +375 17 210 0105
веб-сайт: <http://research.by/>, e-mail: research@research.by

© 2014 Исследовательский центр ИПМ

Позиция, представленная в документе, отражает точку зрения авторов, и может не совпадать с позицией организаций, которые они представляют

* Андрей Скриба - экономист Исследовательского центра ИПМ, e-mail: skriba@research.by.

1. ВВЕДЕНИЕ

Рост числа и эффективность работы малых и средних предприятий в 2010-е гг. является одним из важных индикаторов состояния белорусской экономики. Ни на общественном, ни на государственном уровне не вызывает сомнения тезис о том, что частные МСП в перспективе должны стать локомотивом экономического развития страны. На малые и средние предприятия возлагается надежда в таких вопросах, как создание новых и инновационных производств, модернизация, создание рабочих мест, «деурбанизация» экономики за счет усиления присутствия МСП в регионах и т.д.

Для достижения этих целей руководством страны в начале 2010-х гг. был сформулирован ряд задач, согласно которым в 2015 г. доля малого и среднего бизнеса в ВВП Беларуси должна составить 35% (при этом численность занятых в этом секторе экономики – 1,8 млн. человек), а к 2020 г. – увеличиться до 50%.¹ Таким образом, предполагается, что в течение следующей «пяtilетки» около половины белорусской экономики будет находиться в сфере малого и среднего предпринимательства.

Реализация первого прогнозного показателя, по нашему мнению, является вполне реальной. В 2011 – 2013 гг. вклад белорусских МСП в ВВП страны вырос на 4 п.п.² – с 20% до 24%, а в середине 2014 г. составлял уже около 25%.³ Таким образом, можно предположить, что даже если к концу 2015 г. доля малого и среднего бизнеса в белорусской экономике и не достигнет предполагаемых 30%, то максимально приблизится к этому значению.

Что касается второго прогнозного показателя – 50% ВВП к 2020 г., то его реализация вызывает ряд вопросов, поскольку будет зависеть от многих обстоятельств. Нельзя не заметить, что для достижения уровня 25% ВВП белорусскому бизнесу понадобилось около двадцати трех лет, а потому удвоение этого уровня в течение всего лишь пяти-шести следующих лет потребует от государства весьма экстраординарных мер, направленных на стимулирование и поддержку развития в Беларуси частной инициативы. Пока же, учитывая динамику 2010-х гг., где ежегодных прирост доли МСП в белорусском ВВП составлял около 1 – 1,5 п.п., можно предположить, что к 2020 г. при сохранении нынешней тенденции этот показатель достигнет значения около 35%.

В настоящей работе на основании ряда статистических показателей проводится исследование тенденций развития белорусского малого и среднего предпринимательства в 2013 – 2014 гг.: изменение количества предприятий и числа занятых на них работников, оценок белорусскими МСП собственного экономического положения и перспектив развития, а также их мнения относительно главных препятствий и возможностей более эффективной экономической деятельности. Эти тенденции позволяют определить, в каких направлениях должна быть сосредоточена современная государственная политика в области стимулирования и поддержки малого и среднего предпринимательства, какие ее составляющие должны быть усилены, а какие, напротив, изменены в соответствии с ожиданиями и запросами белорусского малого и среднего бизнеса.

Работа имеет следующую структуру. Во втором разделе на основе данных официальной статистики исследуются тенденции развития белорусского малого и среднего бизнеса в 2013 г. В третьем разделе на основе результатов опроса, проведенного в мае 2014 г., автор анализирует оценки частными МСП собственной деятельности и белорусской бизнес среды в 2013 – 2014 гг. В четвертом разделе изучаются внешние и внутренние факторы, которые оказывали влияние на изменение экономического положения белорусских малых и средних предприятий. В заключительном пятом разделе подводится итог проведенного исследования, определяются главные проблемные направления, где принятие соответствующих мер может

¹ См. Программу государственной поддержки малого и среднего предпринимательства в Беларуси на 2013—2015 гг.

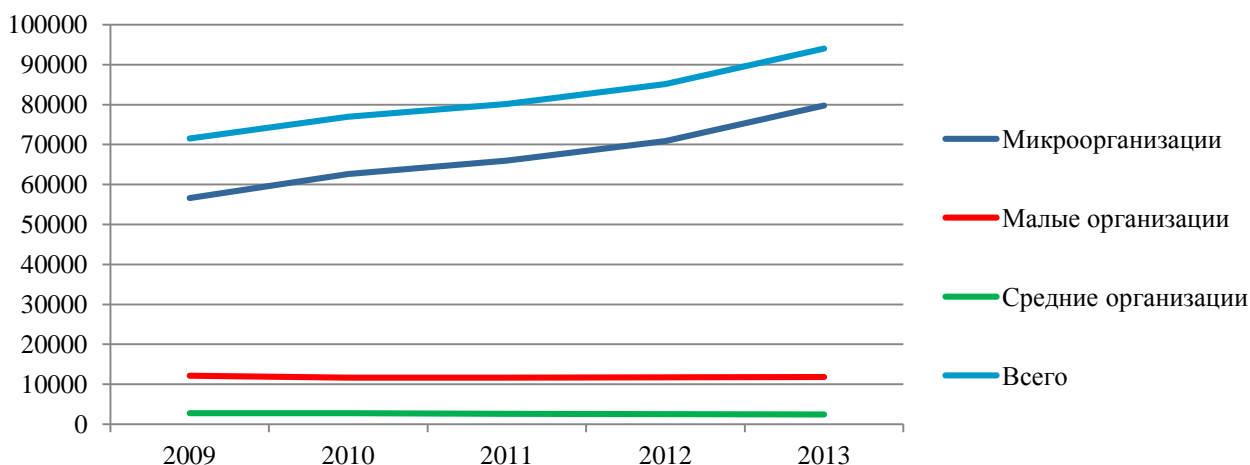
² процентных пункта.

³ http://www.belta.by/ru/all_news/economics/Dolja-malogo-i-srednego-biznesa-v-VVP-Belarusi-k-2020-godu-dolzha-sostavit-ne-menee-50_i_664062.html.

улучшить бизнес-среду и дополнительно стимулировать приток в нее новых предпринимателей.

2. ТЕНДЕНЦИИ РАЗВИТИЯ БЕЛОРУССКОГО МАЛОГО И СРЕДНЕГО БИЗНЕСА В 2013 Г.

В 2013 г. в Беларуси сохранилась тенденция увеличения числа субъектов малого и среднего предпринимательства, причем как и в предыдущие годы – за счет микроорганизаций (численность персонала – до 15 человек)⁴. По сравнению с 2012 г. количество этих фирм выросло на 12.5%, в то время как малых организаций – на 0.8%, а средних организаций – сократилось на 4.7% (Рис. 1). Таким образом, если в 2009 г. микроорганизации составляли 79.1% от общего числа МСП, то в 2013 г. – 84.9%.



Источник: Национальный статистический комитет Республики Беларусь

Рис. 1. Динамика числа субъектов малого и среднего предпринимательства в Беларуси

Основную часть малых и средних предприятий в Беларуси составляют частные предприятия (табл. 1). На эту форму собственности в 2013 г. приходилось 95% микро- и малых организаций, а также 70.1% средних организаций. Государственные предприятия составляют около четверти среди средних МСП (среди микро- и малых организаций – лишь 1.4%). Постепенно растет присутствие МСП иностранной формы собственности. Их доля в средних МСП увеличилась в 2013 г. на 0.7 п.п.

Таблица 1. Количество микро-, малых и средних организаций в Беларуси по формам собственности

	2010		2011		2012		2013	
	Кол-во	%	Кол-во	%	Кол-во	%	Кол-во	%
<i>Микро- и малые организации</i>								
Частная форма собственности	70509	95.0	73549	94.8	78365	94.9	87065	95.0
Государственная форма собственности	1378	1.9	1296	1.7	1247	1.5	1297	1.4
Иностранная форма собственности	2359	3.2	2760	3.6	3000	3.6	3324	3.6

⁴ Согласно Закону Республики Беларусь от 1 июля 2010 г. № 148-3 «О поддержке малого и среднего предпринимательства», субъекты белорусского малого и среднего предпринимательства классифицируются следующим образом:

- индивидуальные предприниматели, зарегистрированные в Республике Беларусь;
 - микроорганизации – зарегистрированные в Республике Беларусь коммерческие организации со средней численностью работников за календарный год до 15 человек включительно;
 - малые организации – зарегистрированные в Республике Беларусь коммерческие организации со средней численностью работников за календарный год от 16 до 100 человек включительно;
- к субъектам среднего предпринимательства относятся зарегистрированные в Республике Беларусь коммерческие организации со средней численностью работников за календарный год от 101 до 250 человек включительно.

ности								
Всего	74246	100.0	77605	100.0	82612	100.0	91686	100.0
	<i>Средние организации</i>							
Частная форма собственности	1824	66.3	1765	67.8	1762	69.3	1699	70.1
Государственная форма собственности	842	30.6	759	29.1	693	27.3	626	25.8
Иностранная форма собственности	87	3.2	80	3.1	87	3.4	98	4.1
Всего	2753	100.0	2604	100.0	2542	100.0	2423	100.0

Источник: Национальный статистический комитет Республики Беларусь

Хотя ранее было сказано, что вклад белорусского малого и среднего бизнеса в ВВП в 2013 г. вырос, официальная статистика свидетельствует, что доля средних, малых и микро-организаций снизилась на 1.3 п.п. до 22.3% (табл. 2). Вероятно, это связана с разницей подсчетов, поскольку настоящая статистика учитывает МСП с численностью персонала до 250 человек, в то время как более ранние данные могут относиться к средним частным предприятиям фирмы с несколько большим числом персонала.

Как и в предыдущие годы, основной вклад (свыше 43%) в производство белорусских МСП внесли резиденты Минска. На их долю пришлось 9.7% республиканского ВВП. Далее следовала Минская (4%) и Брестская (2.2%) области, тогда как на каждую из других областей приходилось менее 2% ВВП.

Таблица 2. Удельный вес малого и среднего предпринимательства в валовом внутреннем продукте в 2013 г., % к общереспубликанскому итогу

	Микро-организации	Малые организации	Средние организации	Всего малое и среднее предпринимательство
2009	3.9	7.5	7.4	18.8
2010	4.3	8.0	7.5	19.8
2011	5.0	9.5	6.7	21.2
2012	6.1	9.0	8.5	23.6
2013	6.1	9.1	7.1	22.3
в том числе в 2013 г.:				
Брестская область	0.5	0.8	0.9	2.2
Витебская область	0.4	0.6	0.6	1.6
Гомельская область	0.4	0.5	0.8	1.7
Гродненская область	0.4	0.5	0.6	1.5
г. Минск	2.9	4.6	2.2	9.7
Минская область	1.1	1.6	1.3	4.0
Могилевская область	0.4	0.5	0.7	1.6

Источник: Национальный статистический комитет Республики Беларусь

В валовом региональном продукте наибольшую долю составили малые и средние предприятия г. Минска – 40.4% (табл. 3). Для сравнения, в Гомельской, Гродненской и Витебской областях вклад местных МСП в ВРП был менее 20%. В динамике именно на МСП г. Минска и Минской области приходился основной прирост в республиканском ВВП. За последние пять лет увеличение доли малых и средних организаций в этих регионах составили 9 п.п. и 6.4 п.п., в то время как в большинстве остальных регионов рост практически не наблюдался.

Доля малых и средних предприятий в выручке от реализации продукции, товаров и услуг в 2013 г. была вновь больше, чем вклад в ВВП (табл. 4). В 2013 г. этот показатель составил 37.7% от республиканского показателя, причем на минские малые и средние фирмы пришлось более одной пятой всей выручки в стране. Наиболее прибыльными в Беларуси можно назвать микро- и малые организации. Имея в 2013 г. вклад в ВВП на уровне 6.1% и 9.1% соответственно, эти фирмы обладали 10.2% и 17.5% республиканской выручки от реализации продукции, товаров, работ и услуг.

Таблица 3. Удельный вес малого и среднего предпринимательства в валовом региональном продукте в 2013 г., % к региональному итогу

	2009	2010	2011	2012	2013
Брестская область	20.4	20.4	20.7	25.4	23.2
Витебская область	18.6	17.0	15.5	23.2	17.8
Гомельская область	14.8	16.4	12.7	14.1	14.7
Гродненская область	18.4	17.8	15.6	22.7	18.4
г. Минск	31.4	35.8	40.6	40.3	40.4
Минская область	22.4	21.9	23.7	28.2	28.8
Могилевская область	18.6	17.7	15.3	22.3	20.9

Источник: Национальный статистический комитет Республики Беларусь

С одной стороны, полученные результаты позволяют отметить, что результативность деятельности малых и средних фирм (вне зависимости от формы собственности) в Беларуси традиционно выше, чем у крупных предприятий. С другой стороны, нельзя не обратить внимание, что за последние пять лет доля выручки белорусских МСП от реализации оставалась практически неизменной. Учитывая постоянный (хотя и незначительный) рост численности персонала этих предприятий, а также повышение их вклада в республиканский ВВП, можно сделать вывод, что в целом эффективность их деятельности за последние годы в лучшем случае не росла, поскольку, производя больше товаров (услуг) в абсолютном и относительном выражениях, прибыльность МСП сохраняла свой относительный уровень.

Таблица 4. Удельный вес малого и среднего предпринимательства в выручке от реализации продукции, товаров, работ, услуг, % к общереспубликанскому итогу

Год	Микро-организации	Малые организации	Средние организации	Всего малое и среднее предпринимательство
2009	10.2	18.1	9.4	37.7
2010	10.7	17.2	9.3	37.2
2011	8.9	20.5	10.1	39.5
2012	9.8	16.9	11.0	37.7
2013	10.2	17.5	10.0	37.7
в том числе в 2013 г.:				
Брестская область	0.7	1.1	1.1	2.9
Витебская область	0.6	1.1	0.6	2.3
Гомельская область	0.6	0.8	0.9	2.3
Гродненская область	0.7	0.8	0.7	2.2
г. Минск	5.4	10.6	4.6	20.6
Минская область	1.7	2.4	1.4	5.5
Могилевская область	0.6	0.7	0.7	1.9

Источник: Национальный статистический комитет Республики Беларусь

В целом можно зафиксировать, что динамика развития белорусских МСП, которая отслеживается в официальной статистике, позволяет весьма сдержанно прогнозировать рост их числа и вклада в отечественную экономику. Во-первых, этот рост пока существенно отстает от тех ориентиров, которые ставит перед собой белорусское руководство. Как и было отмечено, сохранение нынешней тенденции позволит приблизиться к намеченному уровню 30% ВВП к 2015 г., однако не приведет к достижению показателя 50% ВВП в 2020 г. Во-вторых, в результатах деятельности белорусского малого и среднего бизнеса обозначились тренды, которые ставят вызов его долгосрочному росту. Отсутствие роста доли МСП в выручке с каждым годом вступает во все большее противоречие с увеличением вклада малых и средних фирм в республиканский ВВП. Это означает, что запланированное увеличение количества и веса малого и среднего бизнеса в белорусской экономике потребует принятия новых стимулирующих мер, в первую очередь – в тех аспектах, которые сами руководители МСП называют наиболее чувствительными.

3. ОЦЕНКИ ЧАСТНЫМИ МСП СОБСТВЕННОЙ ДЕЯТЕЛЬНОСТИ И БЕЗБИС-СРЕДЫ В 2013 – 2014 гг.

По данным опроса, проведенного в мае 2014 г., наибольшее количество белорусского малого и среднего бизнеса осуществляло свою деятельность в сфере торговли (табл. 5). Несколько меньше белорусских МСП было в строительстве и промышленности, а также сферах транспорта и связи, бытового обслуживания, общественного питания.

Таблица 5. Распределение белорусских МСП по сфере деятельности в 2014 г.

	Кол-во	%
Торговля	133	30.9
Общественное питание	22	5.1
Производство (промышленность)	68	15.8
Строительство	60	13.9
Транспорт и связь	40	9.3
Бытовое обслуживание	27	6.3
Консалтинговые услуги	2	0.5
Образование	4	0.9
Компьютерные услуги	14	3.2
Туризм	18	4.2
Реклама	14	3.2
Полиграфия/Издательство	7	1.6
Недвижимость	11	2.6
Другое	11	2.6
Всего	431	100.0

Источник: Исследовательский центр ИПМ.

Белорусские малые и средние предприятия были в определяющей мере сосредоточены на внутреннем рынке страны. Как показывают данные таблицы 6, доля МСП, связанных с экспортными и импортными операциями, являлась хоть и не малой (в целом – 29.2%), однако все же составляла менее половины от числа опрошенных.

Таблица 6. Основные направления потоков товаров и услуг, предоставляемых белорусскими МСП

	Кол-во	%
Преимущественно экспорт	23	8.2
Преимущественно импорт	34	12.1
Приблизительно одинаковая доля экспорта и импорта (реэкспорт импортируемых товаров или продуктов их переработки)	25	8.9
Ориентация на внутренний рынок, минимальная составляющая экспорта и импорта	199	70.8
Всего	281	100.0

Источник: Исследовательский центр ИПМ.

Большинство опрошенных малых и средних частных организаций в Беларуси имели численность персонала до 50 человек – 80.2% (табл. 7). Около четверти белорусских МСП осуществляли свою деятельность в Минске, 15.5% - в Минской области. В других областях Беларуси присутствие малого и среднего бизнеса было практически одинаковым – немногим более 10% от их общего числа.

Таблица 7. Распределение белорусских МСП по числу сотрудников, году основания и региону деятельности

	Кол-во	%
Количество работников		
От 1 до 10 чел.	188	43.8
От 11 до 50 чел.	156	36.4
От 51 - до 100 чел.	32	7.5
От 101 - до 200 чел.	26	6.1
Свыше 200 чел.	27	6.3
Всего	429	100

Год основания		
До 1996 г.	41	9.6
1997 г. - 2004 г.	119	27.9
2005 г. - 2009 г.	146	34.3
2010 г. - 2014 г.	120	28.2
Всего	426	100.0
Минск	109	25.3
Минская область	67	15.5
Брест и область	50	11.6
Витебск и область	55	12.8
Гомель и область	55	12.8
Гродно и область	51	11.8
Могилев и область	44	10.2

Источник: Исследовательский центр ИПМ.

В 2014 г. мнение респондентов об экономическом положении МСП распределилось в равной степени между положительными и отрицательными оценками (табл. 8). 21% опрошенных МСП так или иначе считал своего экономическое положение выше среднего, 22.1% - ниже среднего. Еще 56.9% охарактеризовали его как стабильное. С этой точки зрения результаты 2014 г. выгодно отличаются от итогов предыдущих 2012 – 2013 гг., когда негативные оценки экономического положения неизменно и весьма существенно преобладали над позитивными.

Таблица 8. Экономическое положение белорусских МСП в 2012 – 2014 гг.

	2012 г.		2013 г.		2014 г.	
	Кол-во	%	Кол-во	%	Кол-во	%
Хорошее	20	5.0	18	4.4	54	12.6
Выше среднего	15	3.8	28	6.8	36	8.4
Стабильное	225	56.2	253	61.9	244	56.9
Ниже среднего	116	29.0	95	23.2	76	17.7
Плохое	24	6.0	15	3.7	19	4.4
Всего	400	100.0	409	100.0	429	100.0

Источник: Исследовательский центр ИПМ.

Преобладающее мнение о стабильности экономического положения подтверждается и результатами ответа на вопрос «Как изменилось экономическое положение Вашего предприятия за последний год?» (табл. 9). Около половины респондентов заявили об отсутствии изменений, в то время как мнение остальным вновь практически в равной степени распределилось между констатациями улучшения и ухудшения экономического положения.

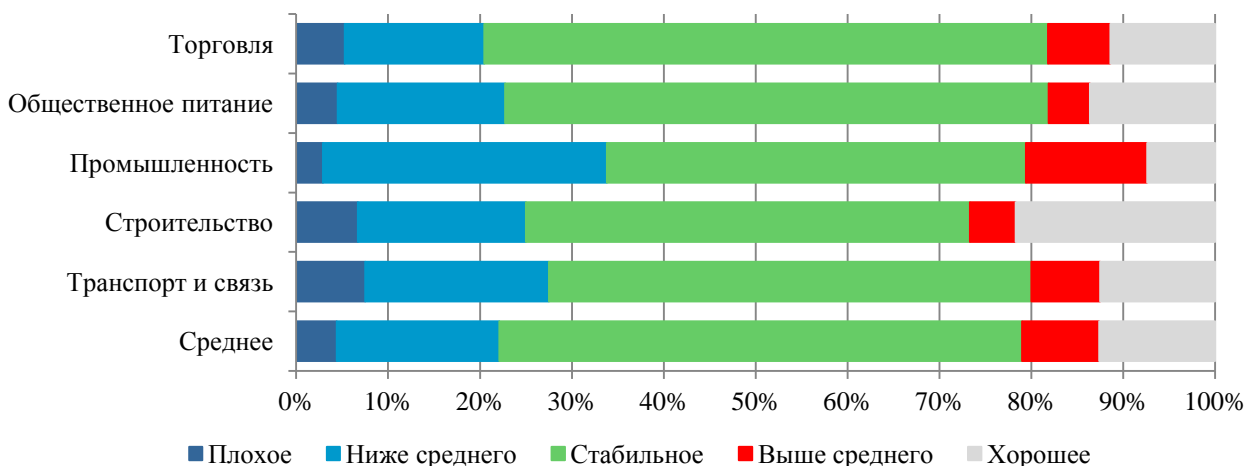
Таблица 9. Изменение экономического положения белорусских МСП в 2013 – 2014 гг.

	Кол-во	%
Значительно улучшилось	19	4.4
Несколько улучшилось	93	21.6
Осталось без изменений	191	44.3
Несколько ухудшилось	98	22.7
Значительно ухудшилось	30	7.0
Всего	431	100.0

Источник: Исследовательский центр ИПМ.

Малые и средние предприятия, работающие в сфере строительства, чаще других говорили о своем хорошем (варианты ответа «хорошее» и «выше среднего») экономическом положении – в 26.7% случаев при среднем значении 21% (Рис. 2). Это подтверждает тезис о том, что в последние годы строительство стало одним из главных локомотивов белорусской экономики, где МСП чувствуют себя немного более комфортно, чем в иных отраслях. А вот в промышленности, напротив, дела обстоят несколько хуже: там о неудовлетворительном (вариант ответа «плохое» и «ниже среднего») экономическом положении заявили более тре-

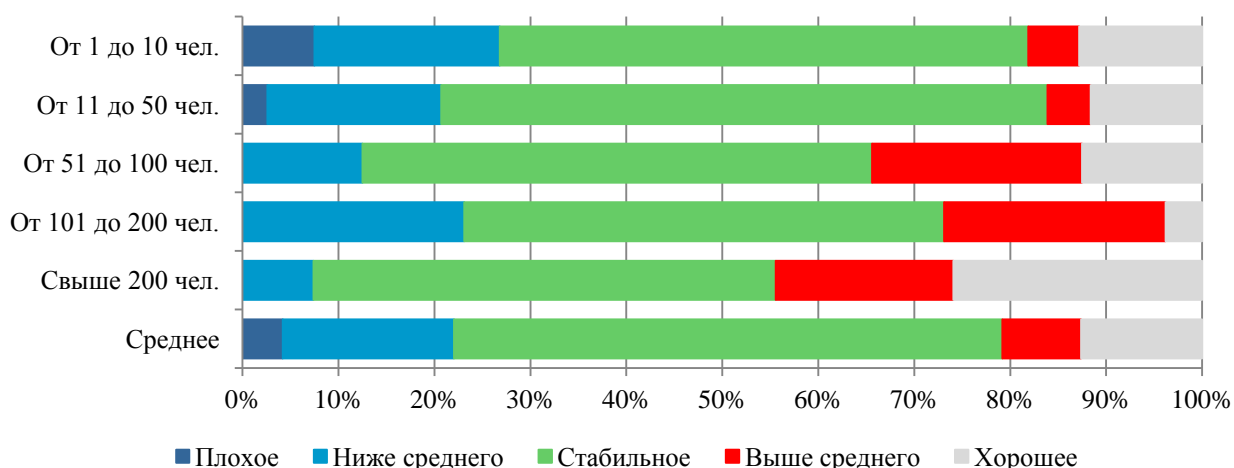
ти респондентов (33.8%) при среднем показателе 22.1%. Наиболее стабильной сферой для отечественного малого и среднего бизнеса в прошедшем году была торговля. Там об этом заявили 61.4% МСП данной отрасли (среднее – 56.9%).



Источник: Исследовательский центр ИПМ.

Рис. 2. Экономическое положение белорусских МСП в зависимости от сферы деятельности

Крупные и средние МСП чаще свидетельствовали о своем хорошем экономическом положении (Рис. 3). Так, предприятия с численностью персонала свыше 200 человек констатировали хорошее или выше среднего положение в 44.4% случаев, средние МСП с персоналом от 51 до 100 человек – в 34.4% случаев (среднее – 21%). Для сравнение, более мелкие МСП говорили об этом лишь в 18.1% (от 1 до 10 человек) и 16.1% (от 11 до 50 человек) случаев соответственно. Аналогично мелкие предприятия чаще говорили о неудовлетворительном экономическом положении. Например, фирмы с персоналом от 1 до 10 человек заявляли о своем плохом экономическом положении в 7.5% случаев, с персоналом от 11 до 50 человек – в 2.6% случаев, в то время как среди компаний с большей численностью персонала подобные заявления вовсе отсутствовали.

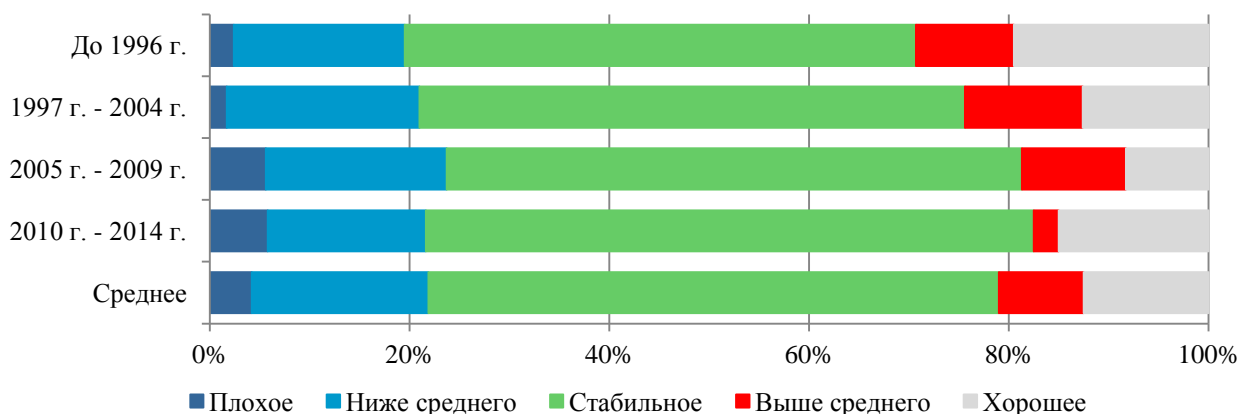


Источник: Исследовательский центр ИПМ.

Рис. 3. Экономическое положение белорусских МСП в зависимости от размера предприятия

Также была обнаружена зависимость между экономическим положением предприятия и годом его основания (Рис. 4). Более «старые» МСП, основанные еще в 1990-е гг., чаще свидетельствовали о своем хорошем экономическом положении и реже – о плохом. Например, фирмы, созданные до 1996 г., охарактеризовали свое положение как хорошее или выше среднего в 29.3% случаев (среднее – 21%), а как плохое – в 2.4% случаев (среднее 4.2%). Для

сравнения, относительно «молодые» МСП, основанные в 2010-е гг., констатировали плохое экономическое положение в 5.8% случаев, в хорошее (в той или иной степени) – в 17.5% случаев.



Источник: Исследовательский центр ИПМ.

Рис. 4. Экономическое положение белорусских МСП в зависимости от года основания

Поскольку в 2014 г. экономическое положение белорусских МСП оставалось в целом стабильным (на этот вариант ответа приходилось более половины ответов, а констатации улучшения и ухудшения положения находились в равной пропорции), логичным видится тот факт, что за прошедший год в условиях предпринимательской деятельности в Беларуси отсутствовали значительные изменения (табл. 10). Это подтверждается и данными опроса, согласно которым отсутствие изменений отметили 50.6% респондентов, 22.7% говорили в той или иной степени об их улучшении, а 26.6% - об ухудшении.

Таблица 10. Изменение условий предпринимательской деятельности в 2013 – 2014 гг.

	Кол-во	%
Условия ведения бизнеса значительно улучшились	14	3.2
Условия ведения бизнеса незначительно улучшились	84	19.5
Ничего не изменилось	218	50.6
Условия ведения бизнеса незначительно ухудшились	89	20.6
Условия ведения бизнеса значительно ухудшились	26	6.0
Всего	431	100.0

Источник: Исследовательский центр ИПМ.

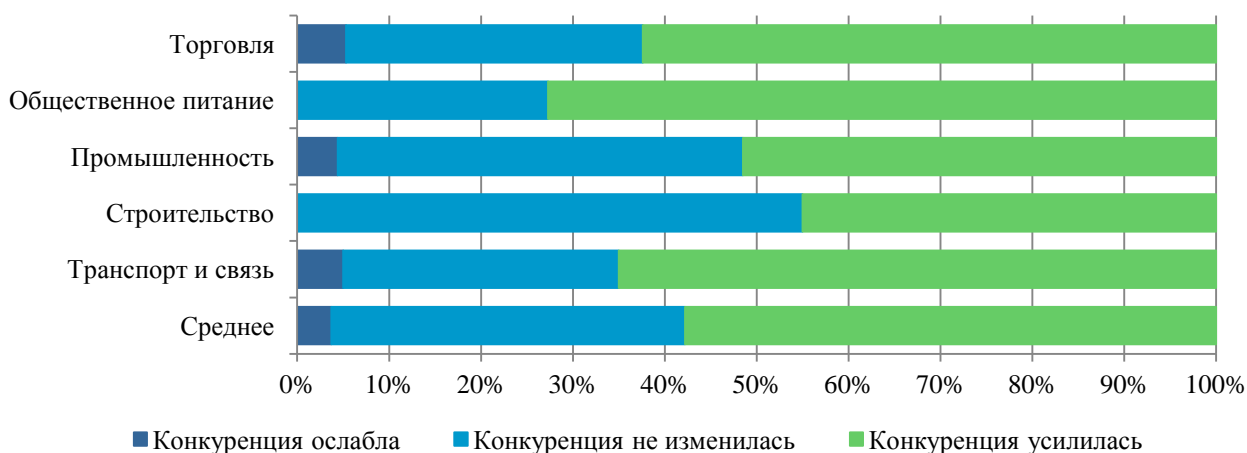
Тем не менее, несмотря на то, что условия предпринимательской деятельности не были подвержены существенным односторонним изменениям, а экономическое положение скорее стабилизировалось по сравнению с предыдущими годами, белорусский малый и средний бизнес вновь свидетельствовал об усилении конкуренции на отечественном рынке (табл. 11). Об этом заявили 57.8% опрошенных, еще 38.5% считали, что конкуренция не изменилась, и лишь 3.7% отметили, что она ослабла.

Таблица 11. Изменение уровня конкуренции в 2013 – 2014 гг.

	Кол-во	%
Конкуренция усилилась	249	57.8
Конкуренция не изменилась	166	38.5
Конкуренция ослабла	16	3.7
Всего	431	100.0

Источник: Исследовательский центр ИПМ.

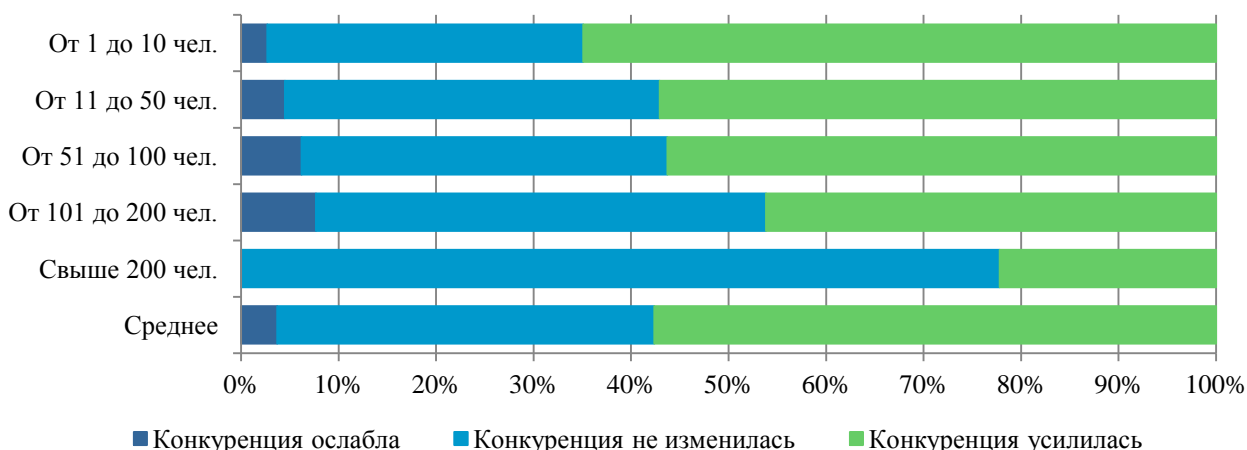
Чаще всего об усилении конкуренции говорили МСП, работающие в сфере общественного питания, а также транспорта и связи (Рис. 5). Там этот показатель составил соответственно 72.7% и 65% при среднем значении 57.8%. Реже всего усиление конкуренции констатировали те фирмы, которые работают в промышленности и строительстве – в 51.5% и 45% соответственно.



Источник: Исследовательский центр ИПМ.

Рис. 5. Изменение уровня конкуренции в зависимости от сферы деятельности предприятия

Чем крупнее предприятие, тем реже его руководители говорили об усилении конкуренции (Рис. 6). Например, самые крупные МСП (численность персонала более 200 человек) говорили об этом лишь в 22.2% случаев, в то время как самые мелкие (от 1 до 10 человек) – в 64.9% случаев. Также можно отметить, что более крупные МСП чаще отмечали снижение конкуренции. Так, компании с персоналом от 101 до 200 человек констатировали это в 7.7% случаев (средний показатель – 3.7%).



Источник: Исследовательский центр ИПМ.

Рис. 6. Изменение уровня конкуренции в зависимости от размера предприятия

Отсутствие изменений в условиях предпринимательской деятельности, а также усиление конкуренции не могли не сказаться на настроениях белорусских МСП относительно перспектив их деятельности. Более половины респондентов считают главной для себя задачей сохранение достигнутого уровня, на экспансии и развитии бизнеса в ближайшие годы готовы сосредоточиться около трети, в то время как 16.9% МСП находятся в более трудном положении и ведут речь о выживании.

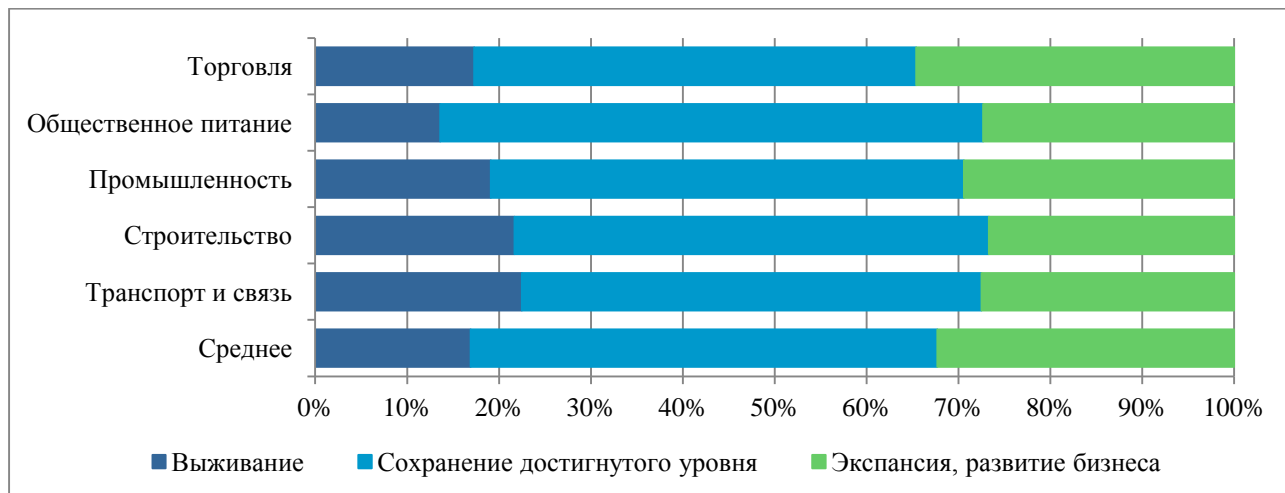
В целом подобное распределение приоритетности задач (около половины – сохранение достигнутого уровня, около трети – экспансия и развитие бизнеса) было характерно для всех малых и средних предприятий вне зависимости от их сферы деятельности (Рис. 7). Что касается размера МСП, то здесь можно отметить, что наиболее негативно свое положение оценили представители фирм с персоналом от 1 до 10 и от 101 до 200 человек, заявив о необходимости выживания соответственно в 19.7% и 26.9% случаев при среднем показателе 16.9% (Рис. 8). Самые крупные фирмы (свыше 200 человек) реже других говорили об актуальности

для себя вопроса выживания (7.4%), и чаще – о необходимости экспансии и развития бизнеса (40.7%, средний показатель – 32.3%)

Таблица 12. Приоритетность задач для белорусских МСП

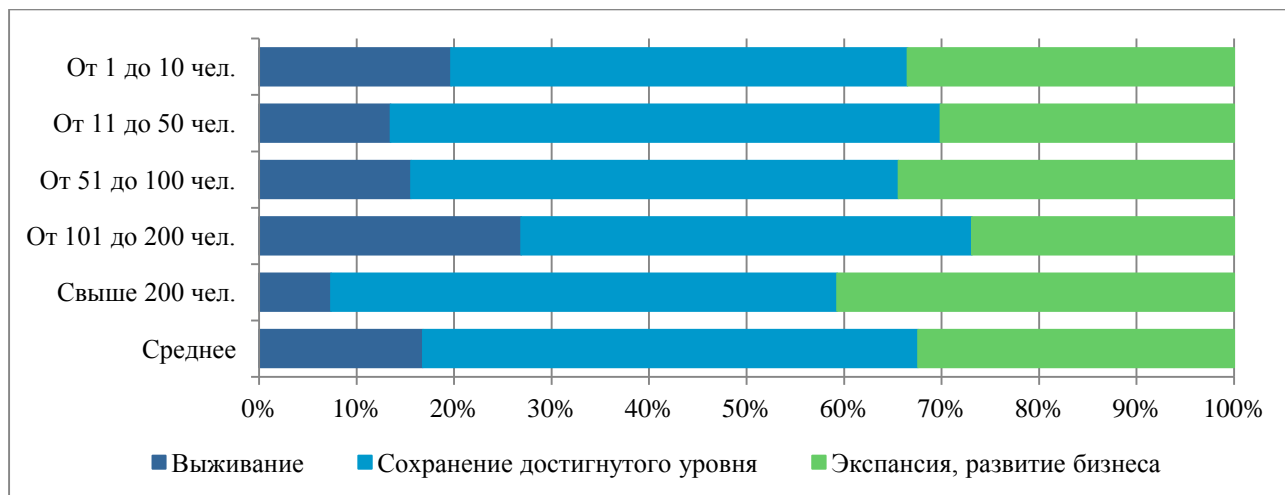
	Кол-во	%
Экспансия, развитие бизнеса	139	32.3
Сохранение достигнутого уровня	219	50.8
Выживание	73	16.9
Всего	431	100.0

Источник: Исследовательский центр ИПМ.



Источник: Исследовательский центр ИПМ.

Рис. 7. Приоритетность задач для белорусских МСП в зависимости от сферы деятельности предприятия



Источник: Исследовательский центр ИПМ.

Рис. 8. Приоритетность задач для белорусских МСП в зависимости от размера предприятия

Резюмируя сказанное, можно сделать следующие выводы. С одной стороны, в целом в 2014 г. белорусский малый и средний бизнес стал немного более позитивно оценивать свое состояние и перспективы развития, нежели в предыдущие годы. С другой стороны, эти положительные изменения не были общими для МСП. Так, относительно спокойно и стабильно чувствовали себя более крупные МСП, а также более «старые фирмы» и те, которые осуществляли свою деятельность в сфере строительства. Более молодые и мелкие предприятия, напротив, испытывали определенные трудности, которые, очевидно, в ближнесрочной перспективе будут препятствовать их росту и развитию.

В результате получается, что главным ресурсом усиления роли МСП в белорусской экономике на сегодняшний день является качественный рост более крупных МСП и количественный рост более мелких. Недостаток этой ситуации заключается в том, что оба этих источника имеют свой предел. Крупные МСП уже сегодня свидетельствуют о гораздо более низких темпах роста конкуренции, однако при этом не намного чаще других МСП говорят о готовности к экспансии и развития бизнеса. Мелкие же МСП оказываются неспособны обеспечить свой долгосрочный рост, что, по причине их массовости, негативно сказывается на привлекательности частной инициативы как таковой.

Для преодоления этой ситуации следует обратить внимание на те проблемы, с которыми сегодня сталкивается отечественный малый и средний бизнес, как крупные и устоявшиеся на белорусской рынке МСП, так и более мелкие и молодые предприятия.

4. ФАКТОРЫ ИЗМЕНЕНИЯ ЭКОНОМИЧЕСКОГО ПОЛОЖЕНИЯ БЕЛОРУССКИХ МСП

Факторы, влияющие на экономическое положение белорусских МСП, можно условно разделить на внешние и внутренние.

Внешние факторы – это условия региональной среды, которая, как уже было отмечено, за последний год изменилась незначительно. Однако даже несмотря на эти незначительные изменения в ней по-прежнему могут сохраняться аспекты, негативно влияющие на предпринимательскую деятельность.

Внутренние факторы, в отличие от внешних, характеризуют само предприятие, и их изменение зависит в определяющей мере от руководства фирмы. Они позволяют узнать, какие собственные сильные стороны предприятий помогают белорусскому малому и среднему бизнесу развиваться, и можно ли их дополнительно поддержать со стороны государства, то есть извне.

4.1. ВНЕШНИЕ ФАКТОРЫ

С точки зрения состояния белорусской экономики, которая в последние годы все еще восстанавливается после кризиса 2011 г., можно обозначить следующие факторы внешней среды, оказывающие негативное влияние на белорусское предпринимательство.

В первую очередь, это падение покупательской способности населения (табл. 13, Рис. 9), которое было самым чувствительным для отечественных МСП на протяжении последних четырех лет. И хотя в 2012 – 2014 гг. можно отметить некоторое снижение «проблемности» этого аспекта, он все же остается на достаточно высоком уровне и был в 2014 г. отмечен более чем половиной респондентов.

На достаточно высоком уровне, несмотря на постепенно улучшение ситуации, остается вопрос задержек (неплатежей) в оплате поставленной продукции (высокая дебиторская задолженность). В 2014 г. 32% опрошенных МСП назвали это для себя проблемой (табл. 13).

Столько же – 32% МСП – заявили о своей негативной реакции на ограничения на валютном рынке, причем это значение трехкратно превзошло показатель 2013 г. Можно предположить, что по мере постепенного улучшения экономической ситуации и восстановления покупательской способности населения белорусские МСП начали все чаще задумываться о необходимости не выживания, а развития своего бизнеса (что ранее уже было подтверждено данными опроса), а потому вопрос доступа к валютным средствам (очевидно, ввиду отсутствия достаточных внутренних) стал для них более актуальным.

Все более важным для белорусских МСП становится привлечение квалифицированной рабочей силы. В 2013 – 2014 гг. около четверти предприятий назвали ее дефицит существенной проблемой, хотя еще в 2012 г. этот показатель был ниже 10%. К возможным причинам такой тенденции можно отнести как снижение качества образования внутри страны, так и эмиграцию квалифицированных кадров за рубеж, поскольку которым в рамках Таможенного союза, а также по сравнению с большинством стран Европы большинство белорусских малых и средних фирм не может предложить таким кадрам конкурентную оплату труда.

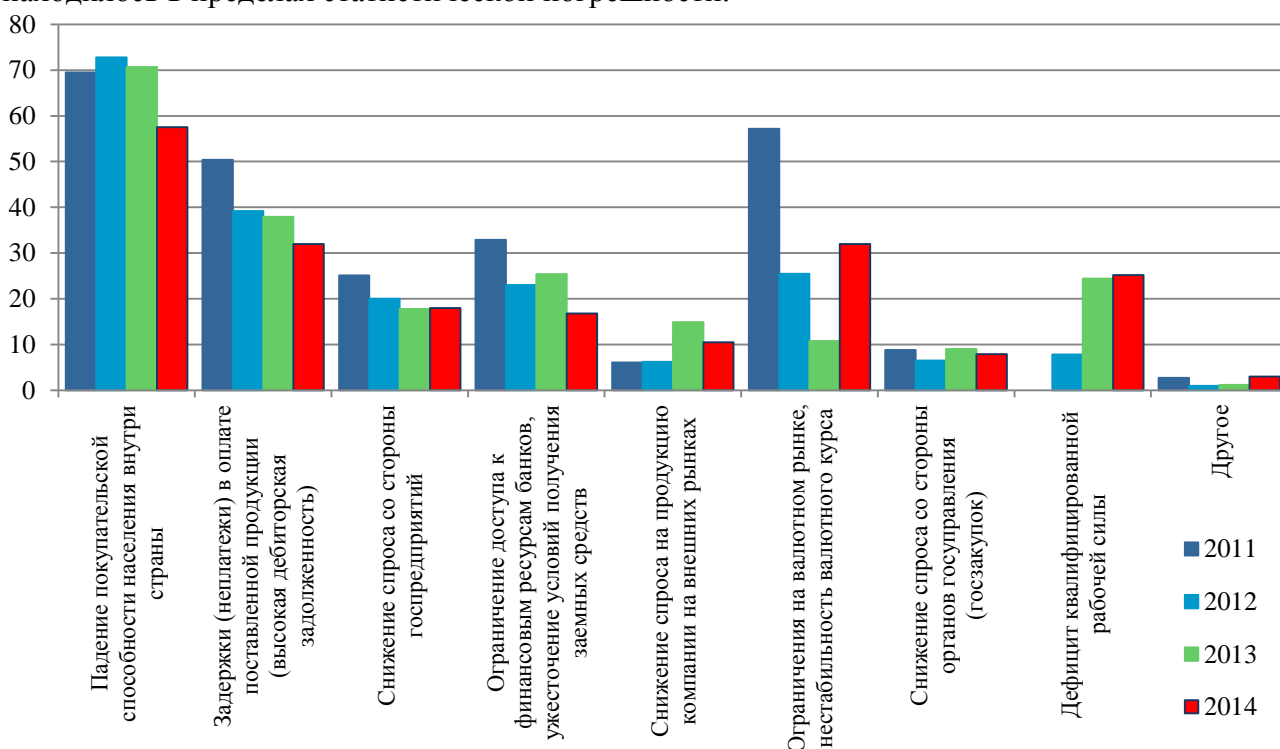
Другими относительно ощутимыми проблемами для отечественных МСП в 2014 г. были: снижение спроса со стороны госпредприятий (18%), ограничение доступа к финансовым ресурсам банков, ужесточение условий получения заемных средств (16.8%), снижение спроса на продукцию компании на внешних рынках (10.5%).

Таблица 13. Чувствительность белорусских МСП к негативным изменениям во внешней среде⁵

	Кол-во	Частота выбора
Падение покупательской способности населения внутри страны	246	57.5
Задержки (неплатежи) в оплате поставленной продукции (высокая дебиторская задолженность)	137	32.0
Снижение спроса со стороны госпредприятий	77	18.0
Ограничение доступа к финансовым ресурсам банков, ужесточение условий получения заемных средств	72	16.8
Снижение спроса на продукцию компании на внешних рынках	45	10.5
Ограничения на валютном рынке, нестабильность валютного курса	137	32.0
Снижение спроса со стороны органов госуправления (госзакупок)	34	7.9
Дефицит квалифицированной рабочей силы	108	25.2
Другое	13	3.0
Всего	428	100.0

Источник: Исследовательский центр ИПМ.

Тем не менее, несмотря на сохраняющееся негативное влияние экономической среды на ведение в Беларуси бизнеса, важно отметить, что последние годы оно в целом поступательно снижается (Рис. 9). В частности, такая положительная динамика была отмечена в пяти из восьми показателей, а еще в двух ухудшение ситуации была крайне незначительным и находилось в пределах статистической погрешности.



Источник: Исследовательский центр ИПМ.

Рис. 9. Чувствительность белорусских МСП к негативным изменениям во внешней среде в 2011 – 2014

⁵ Возможны несколько вариантов ответа

От падения покупательской способности населения сильнее всех пострадали предприятия, работавшие в сферах торговли, общественного питания и бытового обслуживания (Рис. 10). Там показатель негативного влияния этой проблемы составил соответственно 69.9%, 68.2% и 69.2% (при среднем значении 57.5%). Менее всего чувствительными к этой проблеме оказались фирмы сфер строительства (39%) и транспорта и связи (46.2%).

При исследовании влияния задержек (неплатежей) в оплате поставленной продукции на экономическую деятельность белорусских МСП была обнаружена обратная зависимость. Наиболее чувствительными к этому вопросу оказались предприятия строительства (41.2% при среднем значении 32%) и промышленности (49.2), в то время как компании из сфер общественного питания (27.3) и бытового обслуживания (15.4), напротив, оказались к нему более нейтральными.

Негативное влияние снижения спроса со стороны государственных предприятий, а также ограничений доступа к финансовым ресурсам банков (ужесточение условий получения заемных средств) на белорусские МСП оказалось в целом одинаковым вне зависимости от сферы деятельности фирм. Можно отметить лишь то, что наименее чувствительными к снижению спроса со стороны госпредприятий оказались предприятия общественного питания (4.5% при среднем значении 18%), а наиболее чувствительными к ограничению доступа к финансовым ресурсам – строительные малые и средние компании (28.8%, средний показатель – 16.8%).

Ограничения на валютном рынке и нестабильность валютного курса в наибольшей мере затронули МСП из отраслей промышленности и транспорта и связи. Об этом заявили соответственно 39.7% и 35.9% представителей этих сфер предпринимательской деятельности при среднем значении 32%. Другие малые и средние компании, напротив, реже говорили о негативных для себя последствиях этой проблемы. МСП из сферы общественного питания – в 18.2% случаев, бытового обслуживания – 19.2%, строительства – 23.7%, торговли – 26.3%.

Дефицит квалифицированной рабочей силы в 2014 г. чаще всего испытывали МСП, представлявшие сферы строительства (33.9%, в среднем – 25.2%) и бытового обслуживания (42.3%). В первом случае это стало продолжением тенденций последних лет, когда квалифицированные строительные кадры предпочитали работать (преимущественно) в соседней России, где условия оплаты труда разительно выше. Во втором случае можно предположить, что бытовое обслуживание требует технологического образования, которое в последние годы, во-первых, сравнительно невысоко оплачивается даже на белорусском рынке, а потому во-вторых, пользуется крайне низким спросом среды населения. Для сравнения, фирмы из сфер промышленности, общественного питания, транспорта и связи и торговли отметили эту проблему гораздо реже – в 11.8%, 13.6%, 15.4% и 20.3% соответственно.

В целом предприятия строительной отрасли чаще других говорили о подверженности негативным условиям внешней экономической среды (табл. 13). Наименее чувствительными ко всем проблемам оказались компании сфер общественного питания и транспорта и связи.

Таблица 13. Чувствительность белорусских МСП к негативным изменениям во внешней среде в зависимости от сферы деятельности предприятия

	Частота	Частота выбора, %
Торговля	245	184.2
Общественное питание	32	145.5
Производство (промышленность)	124	182.4
Строительство	114	193.2
Транспорт и связь	62	159.0
Бытовое обслуживание	45	173.1
Среднее по шести отраслям	622	179.3

Источник: Исследовательский центр ИПМ.



Источник: Исследовательский центр ИПМ.

Рис. 10. Чувствительность белорусских МСП к негативным изменениям во внешней среде в зависимости от сферы деятельности предприятия

Помимо исключительно экономических факторов, на белорусские МСП оказывали негативное влияние и иные условия ведения предпринимательской деятельности, представленные в таблице 14. Наиболее негативное влияние было отмечено в вопросе арендных ставок (средняя оценка влияния – -0.89). Далее следовали система проверок и штрафных санкций (-0.72), бюрократические процедуры (-0.67), уровень конкуренции (-0.66), ставки на заемные средства со стороны банков и других финансовых организаций (-0.66). Несколько лучшая ситуация наблюдалась в условиях деятельности по сравнению с государственным сектором (-0.37), влиянии экономической политики других стран (-0.3), вопросе защиты имущественных прав и интересов частного бизнеса (-0.21). Однако в целом приходится констатировать, что влияние каждого из этих внешних факторов на белорусские малые и средние предприятия в 2014 г. было отрицательным.

Таблица 14. Оценка белорусскими МСП влияния внешних факторов на ведение предпринимательской деятельности⁶

	-3	-2	-1	0	1	2	3	Всего	Среднее значение
Уровень конкуренции на рынке	18.5	15.9	20.8	19.6	13.1	7.2	4.9	100.0	-0.66
Условия деятельности по сравнению с госсектором	6.7	10.9	19.5	46	10.7	4.4	1.6	100.0	-0.37
Бюрократические процедуры (регистрации, разрешения, лицензии, уровень документооборота и пр.)	13.5	12.8	26.0	31.2	9.5	5.1	1.9	100.0	-0.67
Уровень защиты имущественных прав и интересов частного бизнеса	6.5	9.8	18.5	42.5	11.9	7.2	3.5	100.0	-0.21
Уровень коррупции	10.5	10.5	23.4	42.5	7.5	2.6	3	100.0	-0.54
Валютное регулирование	13.3	10.4	23.5	37.2	10.9	2.6	2.1	100.0	-0.62
Налоговое регулирование и ставки налогов	9.9	10.8	28.4	36.6	8.2	3.5	2.6	100.0	-0.57
Арендные ставки	16.5	15.8	28.2	27.5	5.2	5.2	1.6	100.0	-0.89
Система проверок и штрафных санкций	10.6	15	31.5	29.8	6.6	5.4	1.2	100.0	-0.72
Ставки на заемные средства со стороны банков и других финансовых организаций	12.3	14.2	21.7	39.2	6.1	4.7	1.7	100.0	-0.66
Экономическая политика других стран	6.8	7.3	13.4	59.7	7.5	4.2	0.9	100.0	-0.30

Источник: Исследовательский центр ИПМ.

Самые негативные внешние факторы из этого перечня в целом оставались неизменными на протяжении последних трех лет. Наибольшие проблемы для белорусских МСП представлял вопрос арендных ставок (табл. 15). Далее следовала система проверок и штрафных санкций, занявшая в 2014 г. второе место. К иным важным препятствиям развитию отечественного малого и среднего бизнеса можно отнести уровень конкуренции на рынке, ставка на заемные средства, валютное регулирование, а также бюрократические процедуры, которые, впервые появившись среди вариантов ответа в 2014 г., были поставлены белорусскими МСП сразу на второе место.

Таблица 15. Рейтинг внешних факторов, оказывающих наиболее негативное влияние на ведение предпринимательской деятельности в 2012 – 2014 гг.

	2012	2013	2014
Арендные ставки	1	1	1
Система проверок и штрафных санкций	3	3	2
Бюрократические процедуры (регистрации, разрешения, лицензии, уровень документооборота и пр.)	–	–	3
Уровень конкуренции на рынке	4-5	4	4
Ставки на заемные средства со стороны банков и других финансовых организаций	2	5	5
Валютное регулирование	4-5	2	6

Источник: Исследовательский центр ИПМ.

Среди внешних факторов неэкономического характера следует обратить особое внимание на условия предпринимательской деятельности белорусских МСП по сравнению с госсектором. С одной стороны, в последние годы был предпринят ряд мер, в результате чего на фоне иных проблем данная кажется самим фирмам не столь серьезной. Однако с другой стороны, МСП все же по-прежнему достаточно часто свидетельствуют о том, что неравенство имеет место достаточно часто (табл. 16). Например, неравенство по сравнению с госсектором в отношении контролирующих госорганов отметили 40.8% МСП. Высокий уровень неравенства был также обозначен в таких вопросах, как арендные ставки (35.3%) и налогообложение (30.2%); несколько меньший уровень – в отношении местных органов власти (21.1%), досту-

⁶ «-3» – крайне усложняет, «0» – не имеет значения, «3» – очень помогает.

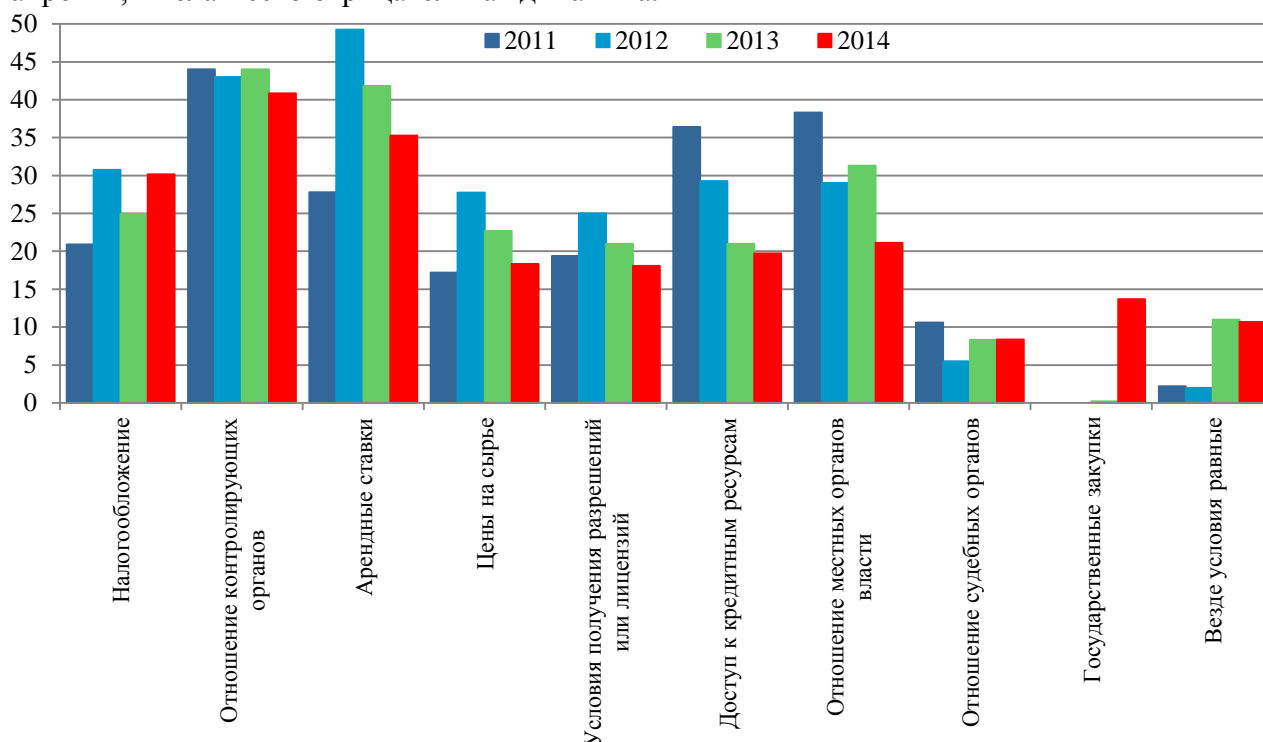
пе к кредитным ресурсам (19.7%), ценах на сырье (18.3%) и условиях получения разрешений или лицензий (18.1%).

Таблица 16. Мнение белорусских МСП об уровне неравенства ведения бизнеса по сравнению с государственным сектором⁷

	Кол-во	%
Налогообложение	130	30.2
Отношение контролирующих органов	176	40.8
Арендные ставки	152	35.3
Цены на сырье	79	18.3
Условия получения разрешений или лицензий	78	18.1
Доступ к кредитным ресурсам	85	19.7
Отношение местных органов власти	91	21.1
Отношение судебных органов	36	8.4
Государственные закупки	59	13.7
Другое	46	10.7
Везде одинаково, в никаких	431	100.0

Источник: Исследовательский центр ИПМ.

За последние четыре года уровень неравенства ведения бизнеса белорусскими МСП по сравнению с государственным сектором в большинстве случаев снижался (Рис. 10). Подобная положительная динамика наблюдалась в таких вопросах, как арендные ставки (которые в 2012 г. были одно из главных проблем для отечественного малого и среднего бизнеса), отношение местных органов власти, доступ к кредитным ресурсам, цены на сырье, условия получения разрешений или лицензий. Несколько меньшая положительная динамика была отмечена в отношении контролирующих органов, где в 2014 г. белорусские МСП чаще всего отмечали неравные условия деятельности. А вот в сфере налогообложения в 2011 – 2014 гг., напротив, имела место отрицательная динамика.

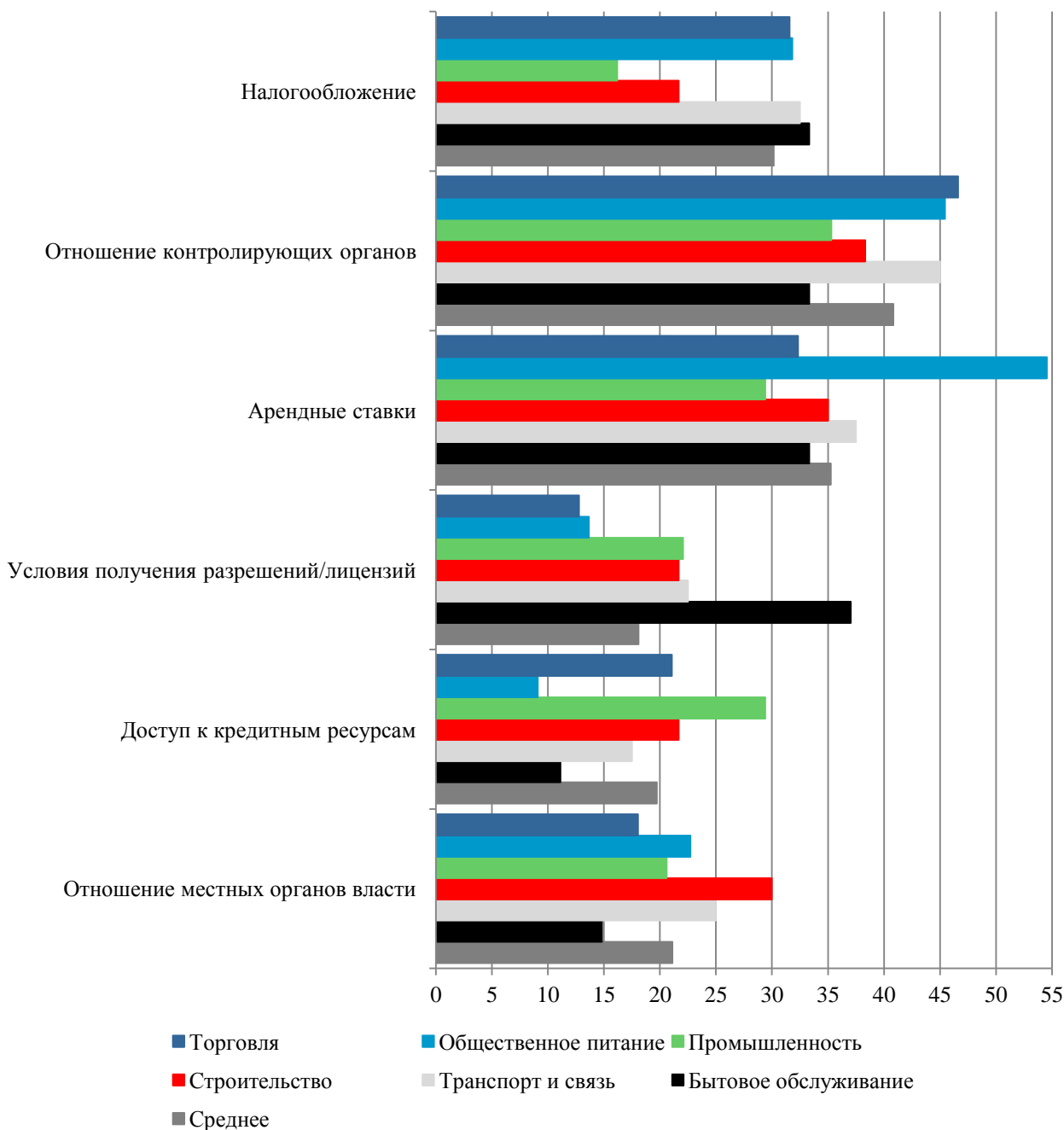


Источник: Исследовательский центр ИПМ.

Рис. 10. Мнение белорусских МСП об уровне неравенства ведения бизнеса по сравнению с государственным сектором в 2011 – 2014 гг.

⁷ Возможны несколько вариантов ответа.

Относительно высокий уровень неравенства в вопросах налогообложения отмечали практически все МСП, за исключением предприятий сфер промышленности и строительства, где этот уровень был несколько ниже – соответственно 16.2 и 21.7 при среднем показателе 30.2% (Рис. 11). Схожее мнение респондентов наблюдалось и относительно неравенства в отношении контролирующих органов. В вопросе арендных ставок наиболее высокий уровень неравенства отмечали представители сферы общественного питания – в 54.5% случаев при среднем значении 35.3%. В условиях получения разрешений и лицензий наибольший уровень неравенства по сравнению с государственным сектором отметили МСП, работающие в сфере бытового обслуживания – в 37% случаев (среднее – 18.1%). Неравенство доступа к кредитным ресурсам чаще других отмечали представители промышленности (29.4%, среднее – 19.7%), реже - общественного питания (9.1%) и бытового обслуживания (11.1).



Источник: Исследовательский центр ИПМ.

Рис. 11. Мнение белорусских МСП об уровне неравенства ведения бизнеса по сравнению с государственным сектором в зависимости от сферы деятельности предприятия

В сфере налогообложения наибольшей проблемой белорусский малый и средний бизнес считает размер налогового бремени (суммарные размеры налогов). Оценка этой проблемы по пятибалльной шкале составила 3.077 (табл. 17). Далее следовали такие проблемы, как частота изменений налогового законодательства (2.908), число налогов и сборов (2.883), затраты времени и сил на расчеты налогов (2.647), регулярность подачи деклараций и уплаты налогов и сборов (2.496). Наименее проблемным вопросом белорусские МСП считали открытость доступа информации о налогах (2.402).

Таблица 17. Оценка белорусскими МСП проблем в сфере налогообложения⁸

	1	2	3	4	5	Всего	Среднее значение
Число налогов и сборов	16.2	17.1	37.7	20.4	8.7	100.0	2.883
Суммарные размеры налогов (налоговое бремя)	11.3	17.8	34.3	25.1	11.5	100.0	3.077
Частота изменений в налоговом законодательстве	14.7	19.7	35.8	19.9	10.0	100.0	2.908
Регулярность подачи деклараций и уплаты налогов и сборов	27.1	20.2	33.6	14.1	4.9	100.0	2.496
Затраты времени и сил на расчеты налогов	24.0	19.8	31.3	17.4	7.5	100.0	2.647
Открытость доступа к информации о налогах	32.5	18.1	31.3	12.9	5.2	100.0	2.402

Источник: Исследовательский центр ИПМ.

Что касается системы проверок и штрафов, где в 2014 г. чаще всего отмечали неравенство деятельности МСП по сравнению с госсектором, то здесь наибольшей проблемой стал уровень штрафных санкций (табл. 18). Его оценка белорусским бизнесом составила 3.054. Высокий уровень «проблемности» был отмечен также в степени соответствия наказания нарушению (2.988) и затратах времени на обслуживание проверок (2.911). Лучше всего, как и в случае налогообложения, обстояла ситуация в вопросе открытости доступа к информации о правилах и нормативах (2.460).

Таблица 18. Оценка белорусскими МСП проблем в системе проверок и штрафных санкций

	1	2	3	4	5	Всего	Среднее значение
Уровень штрафных санкций	11.4	19.8	33.6	22.4	12.8	100.0	3.054
Степень соответствия наказания нарушению	12.1	20.3	34.5	22.8	10.3	100.0	2.988
Количество проверок	21.1	21.8	31.9	17.6	7.5	100.0	2.685
Открытость доступа к информации о правилах, нормативах	27.3	20.3	36.7	10.3	5.4	100.0	2.460
Затраты времени на обслуживание проверок	17.8	15.9	32.8	24.4	9.1	100.0	2.911

Источник: Исследовательский центр ИПМ.

Итак, в целом за прошедший год негативное влияние внешних факторов на белорусские МСП несколько снизилось. Однако в бизнес-среде – экономических и административных условиях ведения предпринимательской деятельности – по-прежнему сохраняются весьма серьезные препятствия позитивному развитию белорусского предпринимательства. В экономической среде главными такими препятствиями являются низкая покупательская способность населения, а также различного рода ограничения на валютном рынке и трудности доступа к кредитным ресурсам, которые затрудняют деятельность производственных предприятий. В административной среде главными проблемными факторами были названы контролирующие органы и система проверок и штрафов, налогообложение и арендные ставки (где к тому же белорусские МСП чаще всего ощущали неравные условия хозяйственной деятельности по сравнению с государственным сектором экономики).

4.2. ВНУТРЕННИЕ ФАКТОРЫ

В отличие от внешних, внутренние факторы чаще всего помогали белорусским предпринимателям.

⁸ оценка сложности проблемы от 1 до 5 баллов, где «1» – это не является проблемой, «5» - очень большая проблема.

Самым главным положительным фактором роста и развития представители отечественных МСП назвали знание рынка и умение предвидеть рыночную конъюнктуру (табл. 19). По семибалльной шкале (от -3 до 3 баллов) этот факт был оценен белорусскими предпринимателями в 1.631. Несколько менее значимыми, однако также весьма положительно влияющими на предпринимательскую деятельность, были названы: способность производить конкурентоспособную продукцию (1.534), наличие команды (1.472), уровень профессионализма менеджеров (1.470), а также уровень знания законодательства и умение отстаивать свою правоту перед лицом административных и судебных органов (1.343). Наименее важным фактором, по мнению белорусских МСП, являются связи с госсектором (0.788).

Таблица 19. Оценка белорусскими МСП влияния внутренних факторов на ведение предпринимательской деятельности

	-3	-2	-1	0	1	2	3	Всего	Среднее значение
Наличие/отсутствие команды	3.5	2.3	7.0	16.0	13.0	18.1	40.0	100.0	1.472
Уровень профессионализма менеджеров	4.0	1.9	6.3	14.5	14.3	22.7	36.4	100.0	1.470
Наличие/отсутствие практики делегирования топ-менеджерами полномочий менеджерам более низкого звена/сотрудникам, снижение централизации в принятии решений	3.3	2.1	7.0	29.7	19.2	17.6	21.1	100.0	0.965
Знание рынка, умение предвидеть рыночную конъюнктуру	1.2	1.4	5.4	14.0	19.4	20.6	38.1	100.0	1.631
Способность производить конкурентоспособную продукцию	1.2	0.9	5.9	21.9	13.9	17.9	38.4	100.0	1.534
Отношения с органами власти и влиятельными лицами	0.9	1.6	6.5	33.6	22.0	13.8	21.5	100.0	1.014
Уровень знания законодательства и умение отстаивать свою правоту перед лицом административных и судебных органов	1.2	1.2	4.7	25.9	19.3	17.9	29.8	100.0	1.343
Наличие/отсутствие связей с госсектором	2.1	1.6	8.4	37.1	20.7	14.2	15.9	100.0	0.788
Наличие/отсутствие производственных мощностей для удовлетворения спроса	2.1	1.2	8.7	32.2	20.2	15.8	19.8	100.0	0.936
Наличие/отсутствие оборотных средств и средств для развития предприятия	5.1	5.1	8.6	20.7	15.4	17.5	27.5	100.0	0.986

Источник: Исследовательский центр ИПМ.

При анализе влияния внутренних факторов на деятельность белорусских МСП была обнаружена их определенная зависимость от размера предприятия (Рис. 12). Более мелкие МСП чаще других говорили о важности для себя таких факторов, как: знание рынка и умение предвидеть рыночную конъюнктуру (1.754 у предприятий с персоналом от 1 до 10 человек против 0.923 у фирм с персоналом от 100 до 200 человек); способность производить конкурентоспособную продукцию (1.575 у предприятий с персоналом от 1 до 10 человек против 1.296 у фирм с персоналом свыше 200 человек). Более крупные малые и средние фирмы чаще остальных констатировали важность для себя следующих факторов: наличие связей с госсектором (1.185 у предприятий с персоналом свыше 200 человек против 0.798 у фирм с персоналом от 1 до 10 человек и 0.563 у фирм с персоналом от 50 до 100 человек); наличие производственных мощностей для удовлетворения спроса (1.519 у предприятий с персоналом свыше 200 человек против 0.845 у фирм с персоналом от 1 до 10 человек и 0.625 у фирм с персоналом от 50 до 100 человек); наличие оборотных средств и средств для развития предприятия (1.519 у предприятий с персоналом свыше 200 человек против 0.989 у фирм с персоналом от 1 до 10 человек и 0.719 у фирм с персоналом от 50 до 100 человек).



Источник: Исследовательский центр ИПМ.

Рис. 12. Оценка белорусскими МСП влияния внутренних факторов на ведение предпринимательской деятельности в зависимости от размера предприятия

В целом можно сделать вывод, что в условиях нестабильной и сложной экономической ситуации белорусский малый и средний бизнес ориентируется на внутренние факторы развития, в первую очередь – на знание рынка, умение предвидеть рыночную конъюнктуру и на способность производить конкурентоспособную продукцию. В отличие от внешних факторов, влияние которых отечественными МСП было оценено по семибалльной шкале как исключительно негативное, внутренние факторы все же способствовали росту предприятий.

5. ЗАКЛЮЧЕНИЕ.

Итоги деятельности белорусских малых и средних предприятий в 2013 – 2014 гг. оказались неоднозначными. С одной стороны, налицо некоторое улучшение условий предпринимательской деятельности. В целом экономическая и административная среда стала оказывать

меньшее негативное влияние на развитие и рост отечественных МСП. С другой стороны, уровень этого влияния пока все еще остается достаточно высоким и не позволяет говорить о долгосрочной положительной динамике вклада малого и среднего бизнеса в белорусскую экономику, на что в последние годы все чаще ориентируется белорусское руководство.

Меры, ориентированные на улучшение сложившейся ситуации, должны быть сосредоточены на двух направлениях. Первое – это улучшение экономической ситуации. Это позволит решить сразу несколько весьма важных сегодняшних проблем, таких как низкая покупательская способность населения, доступ к кредитным ресурсам и пр. Существует понимание, что эти проблемы не могут быть решены в одночасье, однако стратегия их поступательного решения, пусть и очень долгосрочная, все же должна существовать.

Второе направление включает в себя ряд административных мер, которые должны снизить нагрузку на белорусский малый и средний бизнес. Наиболее актуальными на сегодняшний день вопросами здесь являются налогообложение, арендные ставки, а также отношение контролирующих органов. Решение этих проблем теоретически может быть реализовано уже в краткосрочной перспективе через диалог бизнеса и власти с целью поиска обоюдовыгодных решений. Пока, однако, наблюдается обратная тенденция: в первой половине 2014 г. появилась информация о возможном росте налоговой нагрузки, а также изменении (в худшую для МСП сторону) правил расчета и уплаты налогов. Это, вопреки планам белорусского руководства, может существенно замедлить рост белорусской бизнес-среды и приток в нее новых предпринимателей.

Резюмируя проведенное исследование, приходится констатировать, что пока белорусский малый и средний бизнес в подавляющем большинстве случаев ориентируется на внутренние резервы своего развития, видя во внешних факторах не столько поддержку, сколько проблемную составляющую своей деятельности. Позитивные изменения, произошедшие за последний год, позволяют со сдержанным оптимизмом смотреть на потенциал белорусского частного сектора. Однако темпы этих изменений пока все еще отстают от заявленных прогнозов роста вклада МСП в белорусскую экономику.